

## SAP B1 Viitepankkisiirto 1.4 Asennusohje

### Sisältö

SAP B1 Viitepankkisiirto 1.4.....	1
Asennusohje.....	1
Sisältö.....	1
1 XRS SBO Pankkiliittymät.....	2
1.1 Yleistä.....	2
1.2 Ympäristövaatimukset.....	2
1.3 Asennus.....	2

## 1 B1 Viitepankkisiirto

### 1.1 Yleistä

B1 Viitepankkisiirto –moduuli tarjoaa SAP Business One –ohjelmistoon suomalaisen viitepankkisiirtojen käsittelypalvelun. Ohjelman avulla on mahdollista lukea asiakkailta viitteellisinä tulevat maksusuoritukset SAP Business One –järjestelmään ja kuitata viitteen sekä summan avulla myyntireskontrasta vastaava lasku suoritetuksi. Lisäksi ohjelma tekee kirjauksen vastaavasti yhtiön pääkirjaan.

Ohjelman tuorein versio on saatavilla osoitteessa [www.profiz.com/vps](http://www.profiz.com/vps)

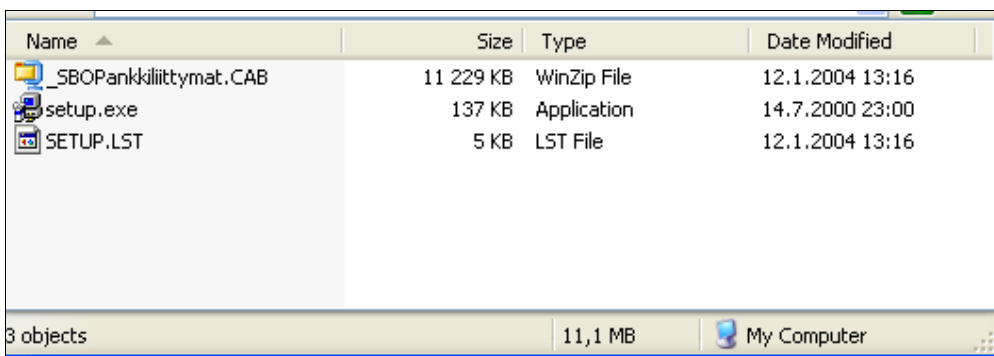
### 1.2 Ympäristövaatimukset

Ohjelma vaatii toimiakseen SAP Business One version 2004 tai 2005. Työasemaan on oltava asennettuna myös oikea versio DI API –rajapintakirjastosta.

### 1.3 Asennus

Varmista, että SAP Business One sekä Data Interface API ovat asennettuina. Jos jompi kumpi puuttuu asenna se ensin.

Avaa Resurssinhallinta (Windows Explorer) ja siirry hakemistoon, jossa asennusohjelma sijaitsee. Kaksoisnäpäytä setup.exe tiedostoa.

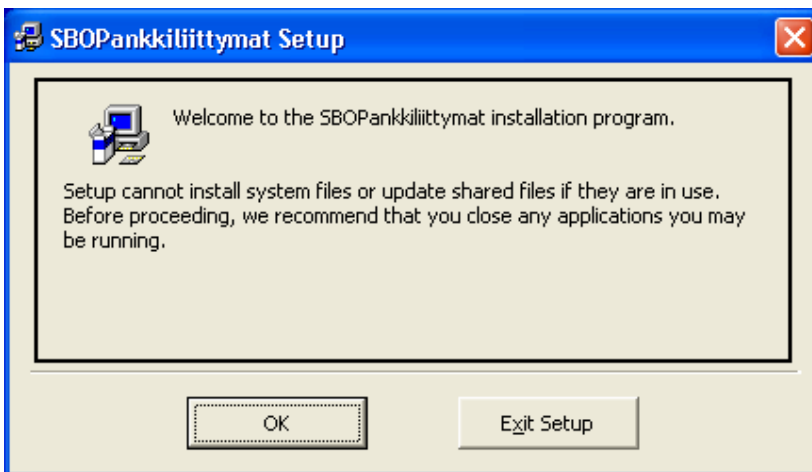


Asennusohjelma kopioi ensin asennuksen tarvitsemat tiedostot koneelle.

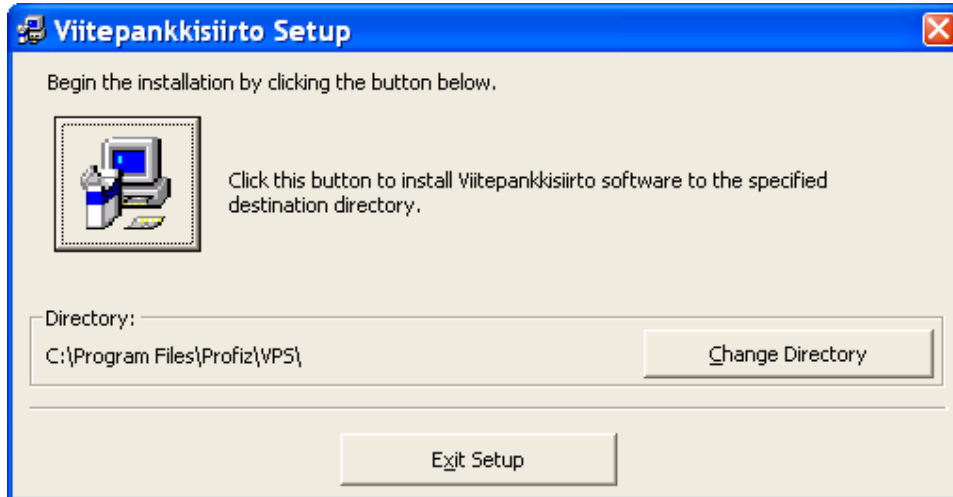


Tämän jälkeen asennus ilmoittaa, ettei se pysty asentamaan jaettuja tiedostoja, jos ne ovat käytössä. On suositeltavaa sammuttaa kaikki auki olevat ohjelmat ennen asennuksen jatkamista.

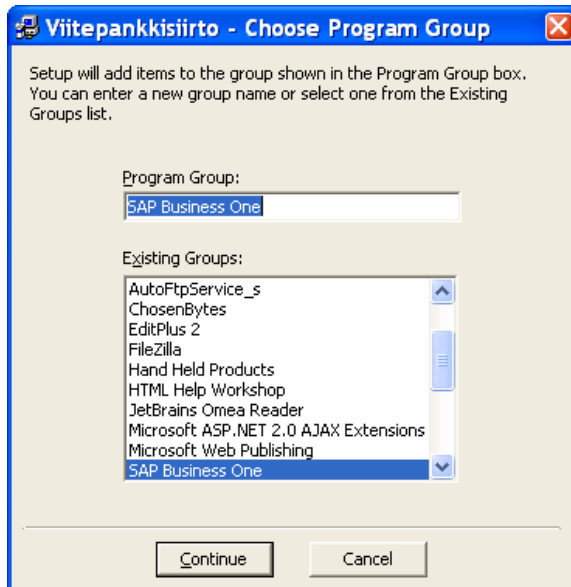
Jatka asennusta valitsemalla hiiren vasemmalla napilla "OK".



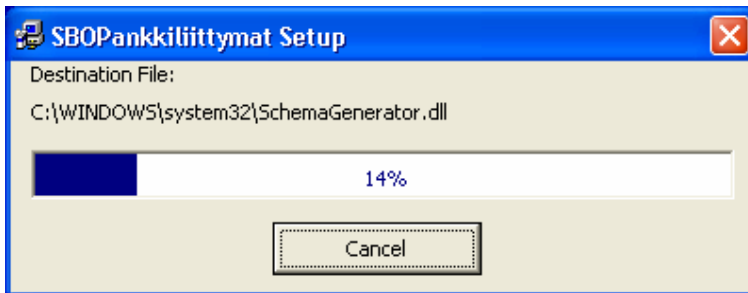
Tämän jälkeen asennus kysyy hakemistoa, johon B1 Viitepankkisiirto asennetaan. Valitse vasemmalla hiiren napilla "Change Directory", jos haluat muuttaa oletusasennushakemistoa. Jatkaaksesi asennusta, näpytä hiiren vasemmalla napilla tietokonetta esittävää kuvaa.



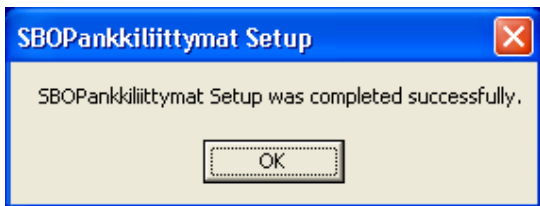
Seuraavaksi asennus kysyy ohjelmaryhmää (Program Group) Käynnistä-valikon (Start) alla, jonne ohjelman käynnistys asennetaan. Oletuksena käytetään SAP Business One-ryhmää. Valitse "Continue" jatkaaksesi.



Asennusohjelma aloittaa komponenttien asennuksen.



Asennusohjelma ilmoittaa lopuksi asennuksen olevan valmis. Paina "Ok".



Huom. Asennusohjelma saattaa asennuksen alussa tai lopussa pyytää käynnistämään koneen uudelleen. Jos tämä tapahtuu asennuksen alussa, koneen uudelleen käynnistyttyä ja käyttäjän sisäänkirjaannuttua asennusohjelma käynnistyy automaattisesti uudelleen ja jatkaa asennusta. Jos asennusohjelma pyytää lopuksi uudelleenkäynnistystä, käynnistä kone uudelleen. Ohjelmaa ei voi käyttää sitä ennen.

Asennuksen jälkeen Viitesiirto-liittymän voi käynnistää Käynnistä-valikon kautta. Näin olet onnistuneesti ottanut käyttöön B1 Viitepankkisiirto -modulin!